

子彈攝影機

硬體使用手冊

A416, A418

2020/11/26

目錄

注意事項 4

安全使用須知	6
--------------	---

簡介 7

型號名單	7
包裝內容	8
實體描述	9

安裝程序 10

步驟 1: 安裝攝影機.....	10
步驟 2: 防水電纜	12
使用電纜接頭	12
步驟 3: 連接到網路.....	15
步驟 4: 訪問攝影機即時視圖	15

連接其他纜線 16

連接電源變壓器 (Optional).....	16
連接 DI/DO 裝置 (Optional).....	17
如何連接聲音 輸入/輸入 裝置 (Optional)	18

其他配件 19

如何安裝/ 取出存儲卡.....	19
------------------	----

訪問攝影機 20

配置 IP 位址	20
使用 DHCP 服務器分配 IP 位址	20
使用攝影機的默認 IP 位址	22
訪問攝影機.....	24

注意事項

閱讀以下說明

在使用本產品之前，您應閱讀所有安全和操作說明。

注意所有警告

您必須遵守產品和說明手冊中的所有警告。不遵守安全說明可能會直接危及人身安全，對系統或其他設備造成損害。

維修

請勿嘗試自行維修此視頻設備，因為打開或移除蓋板可能會使您面臨危險電壓或其他危險。請將所有機器維修工作交由合格的維修人員處理。

商標

ACTi 和 ACTi 的商標是 ACTi Corporation 的註冊商標，本手冊中使用的名稱與產品均來自各自企業的註冊商標。

責任

在編寫本手冊期間，我們已採取一切合理的謹慎措施。如果您發現任何不準確或遺漏之處，請通知當地辦事處。我們不對任何印刷或技術錯誤負責，並保留更改產品和手冊的權利，恕不另行通知。

聯邦通信委員會聲明



本設備已經過測試，符合 FCC 規則第 15 部分對 B 類數位設備的限制。這些限制旨在為設備在商業環境中運行時提供合理的保護，防止有害干擾。此設備產生、運用並輻射射頻能量，如果未按照說明手冊進行安裝和使用，可能會對無線電通信造成有害干擾。但是無法保證在特定安裝中不會發生干擾。可通過開啟或關閉設備來確認，如果此設備確實對無線電或電視接收產生有害干擾，建議使用者通過以下一種或多種措施嘗試糾正干擾：

- 重新調整或擺放天線接收。
- 增加設備和接收器之間的距離。
- 將設備連接到與接收器不同的電路插座上。
- 諮詢經銷商或有經驗的無線電/ 電視技術人員以尋求幫助。

警告： 未經責任方明確批准進行設備的變更或修改，可能會使用戶無權操作設備。

歐洲共同體合規聲明



本產品檢測符合歐洲標準 EN 55022 和 EN 55024 對 B 類資訊技術設備的要求。在家庭環境中，本產品可能會造成無線電干擾，導致用戶需要採取適當的措施。

安全使用須知

清洗

清潔前，請斷開此視頻產品與電源的連接

附屬裝置

請勿使用視頻產品製造商不推薦的附屬裝置，因為它們可能會造成危險。

避免濕氣

只能將此設備(如 PoE injector, alarm..等等)安裝在乾燥的地方，以免受天氣影響。

維修

請勿嘗試自行維修本視頻產品，因為打開或移除蓋板可能會使您面臨危險電壓或其他危險。請將所有機器維修工作交由合格的維修人員處理。

損害要求服務

請立即斷開此視頻產品與電源的連接，並在下列情況下向合格的維修人員諮詢維修事宜。

- 1) 電源線或插頭損壞時。
- 2) 如果液體溢出，或物體掉入視頻產品中。
- 3) 如果視頻產品直接暴露在雨中或水中。
- 4) 如果視頻產品無法按照本手冊中的操作說明正常運行。僅能調整說明手冊中涵蓋的控制元件。

因為不正確地調整其他控件可能會導致損壞，且通常需要合格的技術人員進行大量工作才能將視頻產品恢復到正常操作狀態



安全檢查

當完成對此視頻產品的任何維修時，請要求維修技術人員進行安全檢查，以確定視頻產品處於正常運行狀態。




簡介

型號名單

本硬件手冊包含以下型號：

A416		4 百萬畫素子彈型 with D/N, 智能型紅外線, 進階 寬動態, SLLS, 5x Zoom Lens
A418		6 百萬畫素子彈型 with D/N, 智能型紅外線, 優越級寬動態, SLLS, 5x Zoom Lens

包裝內容

攝影機	安裝用螺絲套件	帶墊圈的電纜接頭
		
攝影機底座扳手	鑽模板	快速指南 & 保修卡
	 <p>Drill Template</p>	 <p>Warranty Card</p>

實體描述

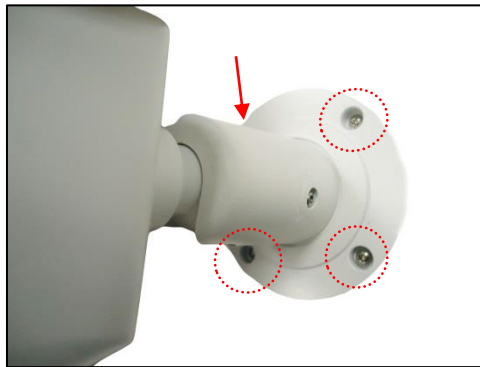


Item	Description
1	乙太網端口 使用標準乙太網電纜連接到網絡。
2	數位輸入 /輸出 此連接器連接到數位輸入或輸出設備，例如警報觸發器、緊急按鈕等。數位輸入裝置 (DI) 和數位輸出裝置 (DO) 用於移動偵測、事件觸發、警報通知...等應用中。
3	聲音輸入 /輸出 連接到聲音輸入/輸出設備，例如帶內建放大器的麥克風，揚聲器設備...等。
4	DC 12V 電源輸入 將攝影機連接到外部電源適配器。
5	重置鍵 恢復攝影機的出廠默認設置，包括管理員密碼。
6	視頻輸出 連接到視頻輸出設備，例如攝像機安裝套件或監視器以進行測試。使用附帶的視頻輸出連接線連接到外部監視器。
7	存儲卡插槽 將存儲卡插入插槽以進行本地錄製。

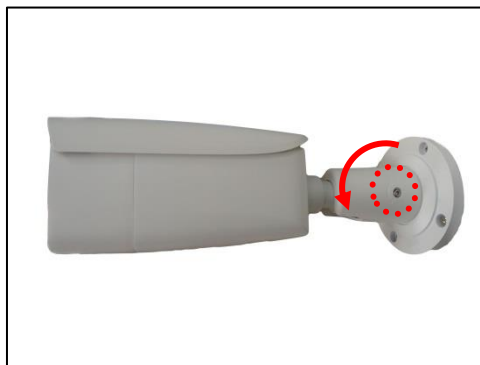
安裝程序

步驟 1: 安裝攝影機

1. 根據包裝中包含的鑽孔模板標記螺孔的位置。
注意: 根據安裝攝影機的表面，可能需要鑽四（4）個孔並使用提供的螺釘。
2. *如果電纜穿過牆壁*，請在攝影機支架的半徑內鑽出電纜孔。*如果電纜沿牆壁佈線*，請將電纜穿過支架上的間隙。對於室外安裝，您可能需要購買可選的接線盒以保護電纜，請聯繫 ACTi 銷售人員以獲取詳細信息。
3. 使用提供的四（4）個螺絲將攝影機安裝到表面。



4. 鬆開螺絲以調整傾斜，平移或調整攝影機方向。

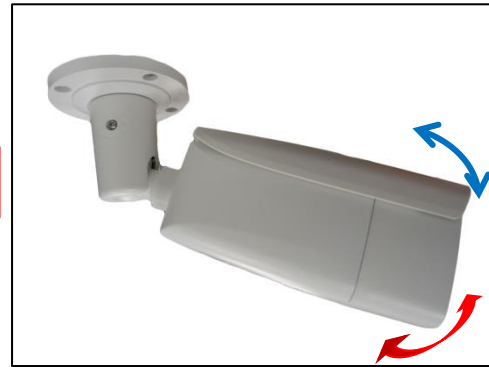


5. 調整攝影機安裝角度和方向。



牆面安裝範例

or



天花板安裝範例

6. 擰緊螺絲以固定傾斜角度位置。



步驟 2: 防水電纜

如果將攝影機安裝在室外，請確保電纜連接和網絡側電纜本身也受到保護，以免受到不同的環境因素的影響。

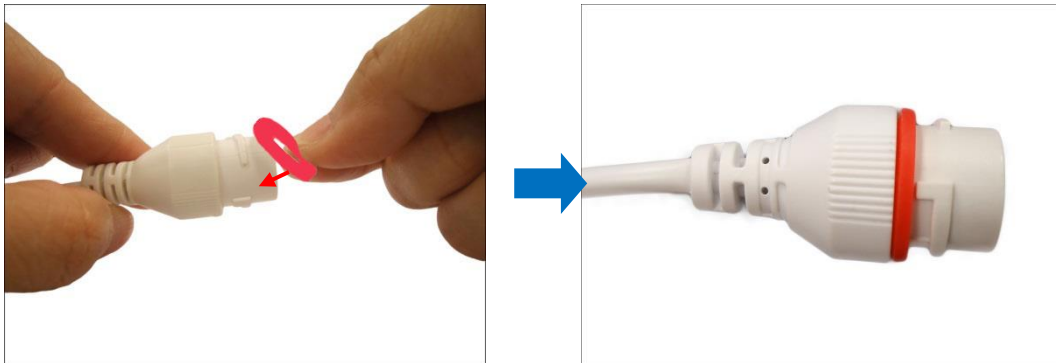
將捆綁的電纜密封套用於乙太網連接器，並使用防水膠帶保護其他電纜連接。

使用電纜接頭

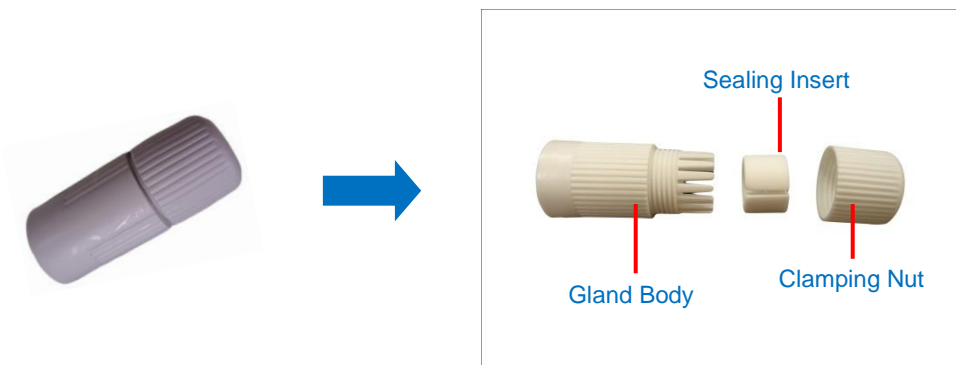
本節介紹如何使用捆綁的電纜接頭讓攝影機的電纜輸出或“尾纖”可以防水。在連接之前，準備一個帶 RJ-45 連接器（不帶套管）的外部級乙太網電纜。

使用電纜接頭執行以下操作，讓“尾纖”可以防水：

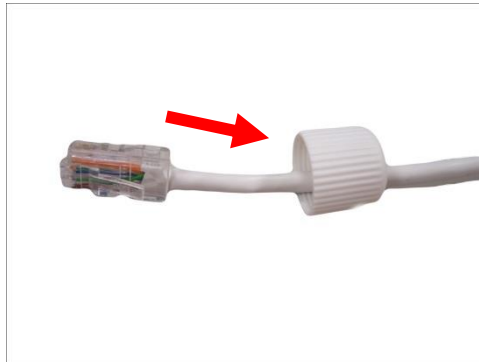
1. 將墊圈安裝到攝影機的乙太網接口上。



2. 從壓蓋本體上拆卸夾緊螺母和密封件：



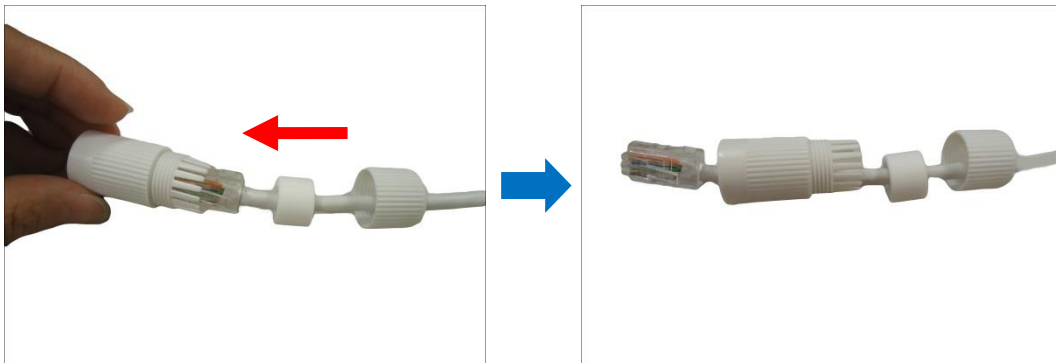
3. 將夾緊螺母插入乙太網電纜。



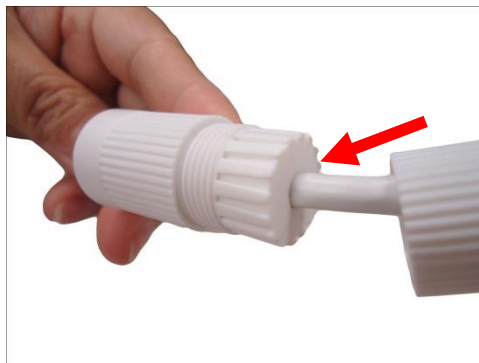
4. 通過乙太網電纜插入密封件。



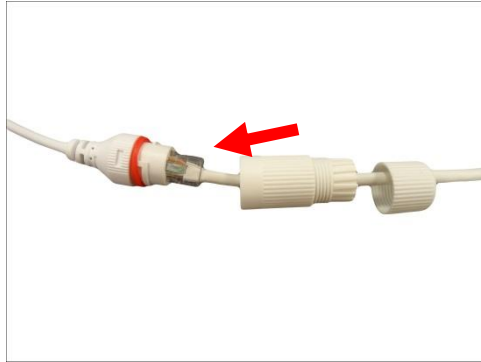
5. 將電纜穿過壓蓋主體。



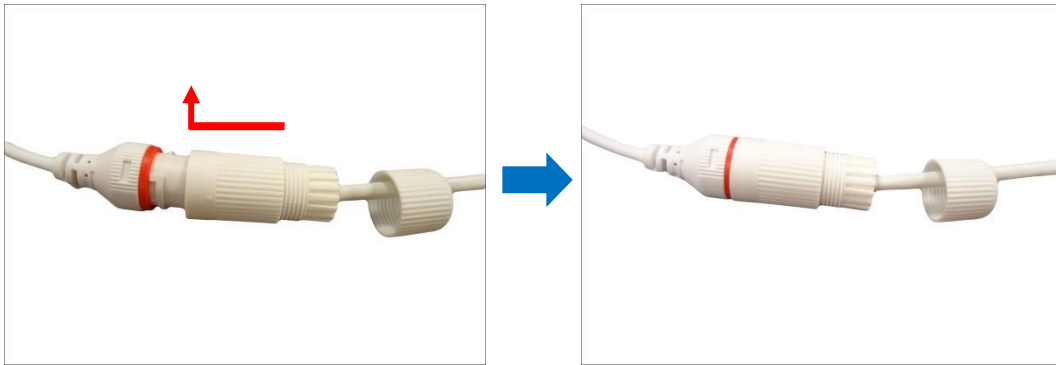
6. 將密封件推入壓蓋主體。



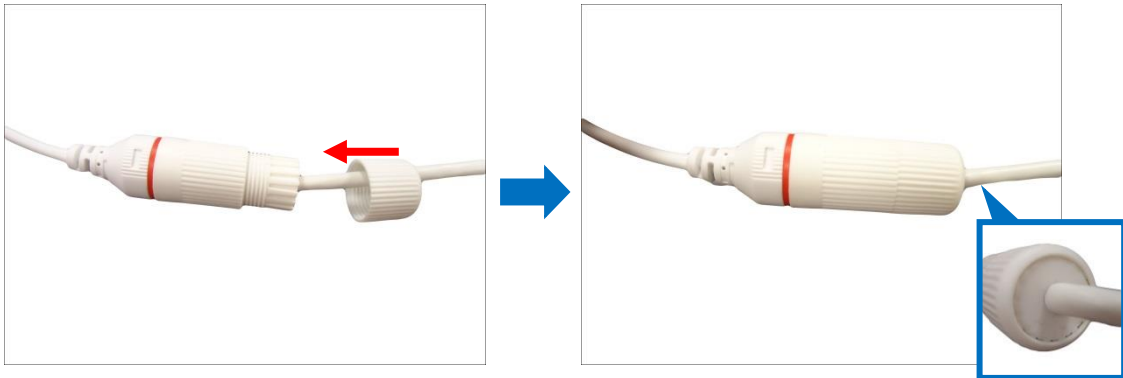
7. 將 RJ-45 連接器連接到攝影機連接器。



8. 將壓蓋主體安裝到攝影機連接器上。



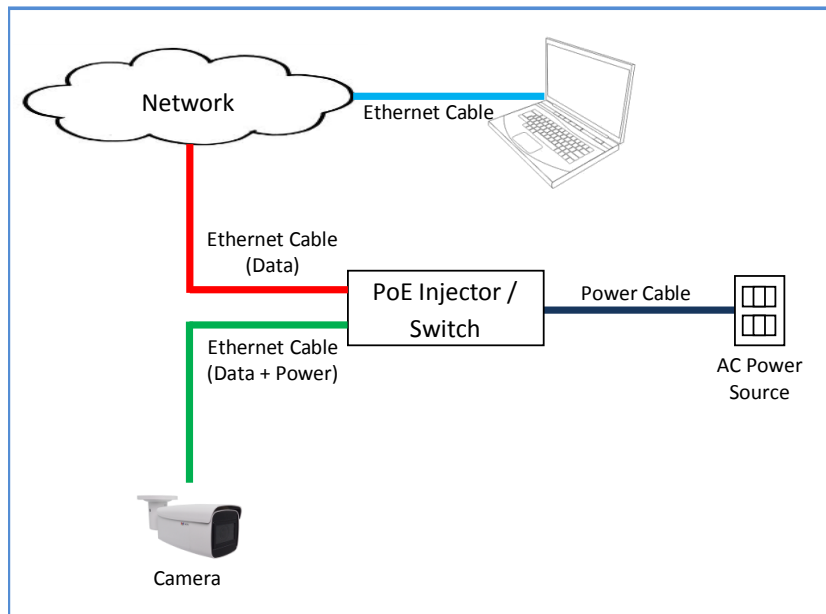
9. 將夾緊螺母安裝到壓蓋主體上，已完成電纜解決方案。



注意： 請確保夾緊螺母緊緊地連接在電纜壓蓋本體上，且密封件緊牢穩固。

步驟 3: 連接到網路

將網絡電纜的另一端連接到交換器。然後，將開關或交換器連接到網絡、PC 和電源。請參閱下面的乙太網供電（PoE）連接示例。



步驟 4: 訪問攝影機即時視圖

建立連接後，訪問攝影機即時視圖以調整攝影機的視角並依據您的喜好配置設定。有關詳細資訊，請參閱第 20 頁的 [訪問攝影機](#)。

連接其他纜線

本章節將介紹連接乙太網路線連接頭和連接外部電源變壓器、數位輸入和輸出（DI / DO）設備（如警報器、感應器等）以及聲音輸入和輸出設備的步驟。然而，這些設備均為選配設備。



連接電源變壓器 (Optional)

攝影機可以通過符合 IEEE802.3af 標準的乙太網路供電（PoE）交換器來供電。如果不是使用 PoE 交換器或 PoE 交換器所能提供的電源有限，您可以另外購買電源變壓器並將攝影機直接連接至電源插座。

注意：電源適配器未捆綁在包裝中。

連接電源適配器後，使用防水膠帶防水電纜連接。

連接 DI/DO 裝置 (Optional)

根據您的需要，您可以將數字輸入或輸出設備連接到攝像機，例如警報器，緊急按鈕，指示燈等。攝像機附帶的端子排已連接到 ALARM 電纜連接器。

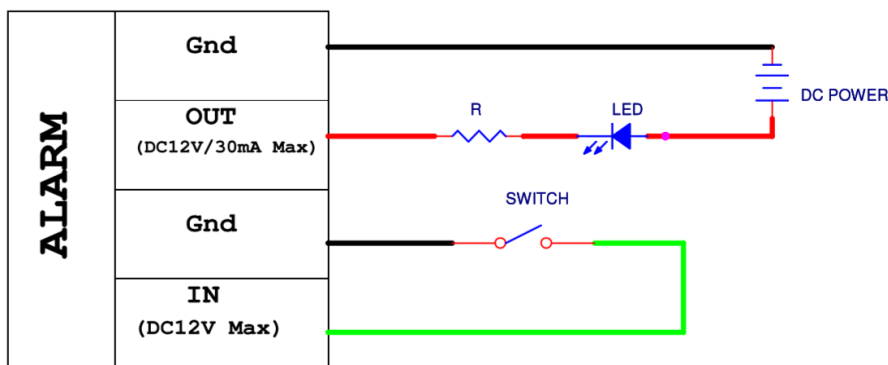
數位輸入(DI)設備可用於向攝影機通知攝影機架設地點的所有活動。DI 可以被事件觸發。舉例來說，您可以將“緊急按鈕”連接到攝影機；因此，當按下緊急按鈕時，警報信號將通過攝影機發送。其他常見的 DI 設備應用是緊急按鈕、煙霧探測器、被動式紅外線感應器等。

數位輸出(DO)設備是一個外部裝置，而這裝置可經由攝影機內部事件發生時被啟動。舉例來說，您可以將“警報響鈴”連接到攝影機；因此，當在攝影機內偵測事件發生（例如偵測到入侵者）時，警報響鈴將發出通報。其他常見的 DO 設備應用於動作感應燈、電圍欄、磁門鎖等。

鬆開螺釘，然後將電線穿過插針插槽，然後擰緊螺釘以固定電線。



如需連接數位輸入/輸出設備(DI/DO)，請將腳位對應到相對位置：



下表列出 DI/DO 連接規格：

Device			
DI (Alarm IN)	Connection design		TTL - compatible logic levels
	Voltage	To trigger (low)	Logic level 0: 0V ~ 0.4V
		To trigger (high)	Logic level 1: 3.1V ~ 12V
DO (Alarm OUT)	Connection design		Transistor (Open Collector)
	Voltage & Current		< 12V DC, < 30mA

攝影機不為 DO 設備供電，請確保使用外部電源為其供電。請注意上表中允許的最大電壓和電流。

將導線映射到端子排後，將端子排連接到攝影機的 DIO 連接器，並確保保護電纜連接免受水或其他環境因素的影響，例如使用防水膠帶。

備註：有關 DI / DO 連接的更多信息，請參閱知識庫文章 *All About Digital Input and Digital Output*，可從下面的鏈接下載 (<http://Download.acti.com?id=516>)。

如何連接聲音 輸入/輸出 裝置 (Optional)

可以使用提供的端子塊將音頻輸入/輸出設備（例如有源麥克風或揚聲器）連接到攝影機，該端子塊已經連接到 AUDIO 電纜連接器。

鬆開螺釘，然後將電線穿過插針插槽，然後擰緊螺釘以固定電線。



要連接音頻設備，請將腳位對應到相對位置：

設備	腳位	定位指示
音頻輸出 (OUT)	OUT	將音頻輸出裝置的導線連接到 OUT 和 G 。
	G	
音頻輸入 (IN)	IN	將音頻輸入裝置的導線連接到 IN 和 G 。
	G	

攝影機不為外部設備供電。攝影機使用 LINE-IN 麥克風時，請使用外部電源供電。

備註：如需更多關於音頻連接資訊，請詳閱我司網站知識庫相關文章分類 [How to Use Audio-in of ACTi Cameras](#)，亦可透過下列網址下載此篇文章 (<https://Download.acti.com?id=534>)。

將電線映射到端子排後，將端子排連接到攝影機的音頻連接器，並確保保護電纜連接免受水或其他環境因素的影響，例如使用防水膠帶。

免責聲明：由於電纜防水不當引起的漏水，ACTi 不對攝影機造成的損壞負責。

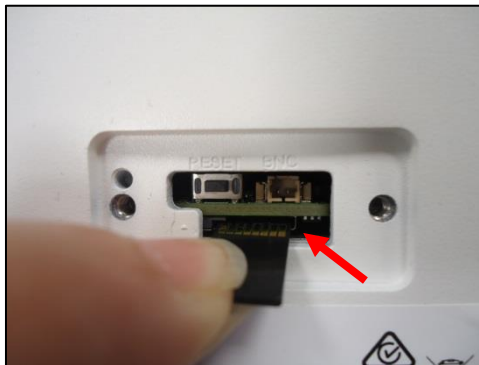
其他配件

如何安裝/ 取出存儲卡

1. 使用板手擰鬆兩 (2) 個螺絲，取下蓋子。



2. 將存儲卡插入卡槽，金屬觸點朝向攝影機鏡頭。



3. 拴緊兩 (2) 個螺絲來固定蓋子。確保蓋子上的橡膠在正確的位置。



訪問攝影機

配置 IP 位址

為了能夠透過 PC 與攝影機通訊，攝影機和 PC 必須位於同一網段內。在大多數情況下，這意味著 它們都應該有非常相似的 IP 位址，其中只有 IP 位址的最後一個數字彼此不同。在區域網路中有兩 種不同的 IP 位址管理方法 - 透過 DHCP 服務器或手動。

使用 DHCP 服務器分配 IP 位址

如果已將電腦和攝影鏡頭連接到運行 DHCP 服務器的網路，則根本不需要配置 IP 位址 - 攝影機和 PC 都會自動從 DHCP 服務器請求唯一的 IP 位址。在這種情況下，攝影機將立即準備好從 PC 進 行訪問。然而，用戶可能還不知道攝影機的 IP 位址。為了能夠透過網路瀏覽器訪問攝影機，需要 知道攝影機的 IP 位址。

發現網路中攝影機的最快方法是使用 Windows 系統中內置的最簡單的網路搜索 - 只需按下“網路”圖 標，由於我們攝影機的 UPnP 功能支持，Windows 將發現區域網路的所有攝影機。

在下面的示例中，我們成功找到了剛剛連接到網路的攝影機型號。

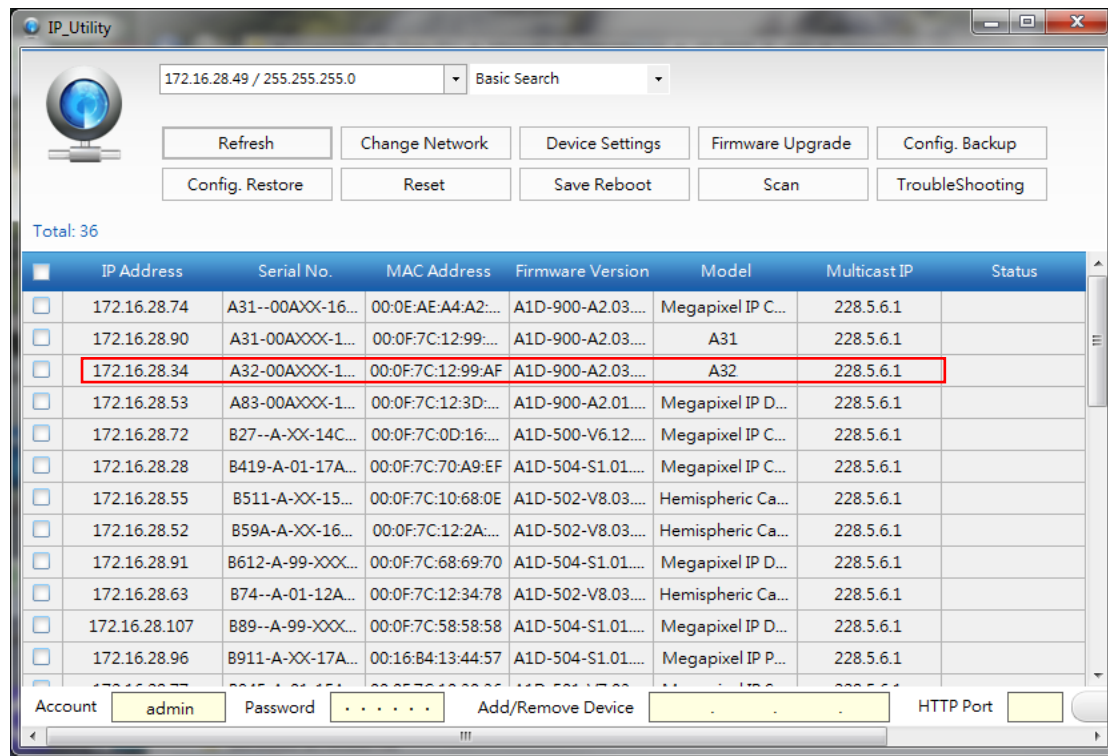


雙擊攝影機型號名稱上的滑鼠按鈕，將自動啟動 PC 的默認瀏覽器，並且目標攝影機的 IP 位址已填寫在瀏覽器的位址欄中。

如果您經常使用我們的攝影機，那麼還有**更好的方法來發現網路中的攝影機** — 使用 IP 實用程式。IP 實用程式是一種輕型軟體工具，它不僅可以發現攝影機，還可以列出許多有價值的資訊，如 IP 和 MAC 位址、序號、韌體版本等，並允許同時快速配置多個設備。

最新的 IP 實用程式可以從 http://www.acti.com/IP_Utility 免費下載

當您啟動 IP 實用程式時，將顯示網路中已連接攝影機的列表。請看下面的例子：



您可以快速注意列表中的攝影機型號。點擊 IP 位址，以自動啟動 PC 的默認瀏覽器，目標攝影機的 IP 位址已填寫在瀏覽器的位址欄中。

使用攝影機的默認 IP 位址

如果給定網絡中沒有 DHCP 服務器，則用戶必須手動為 PC 和攝影機指定 IP 位址，以確保它們位於同一網段中。

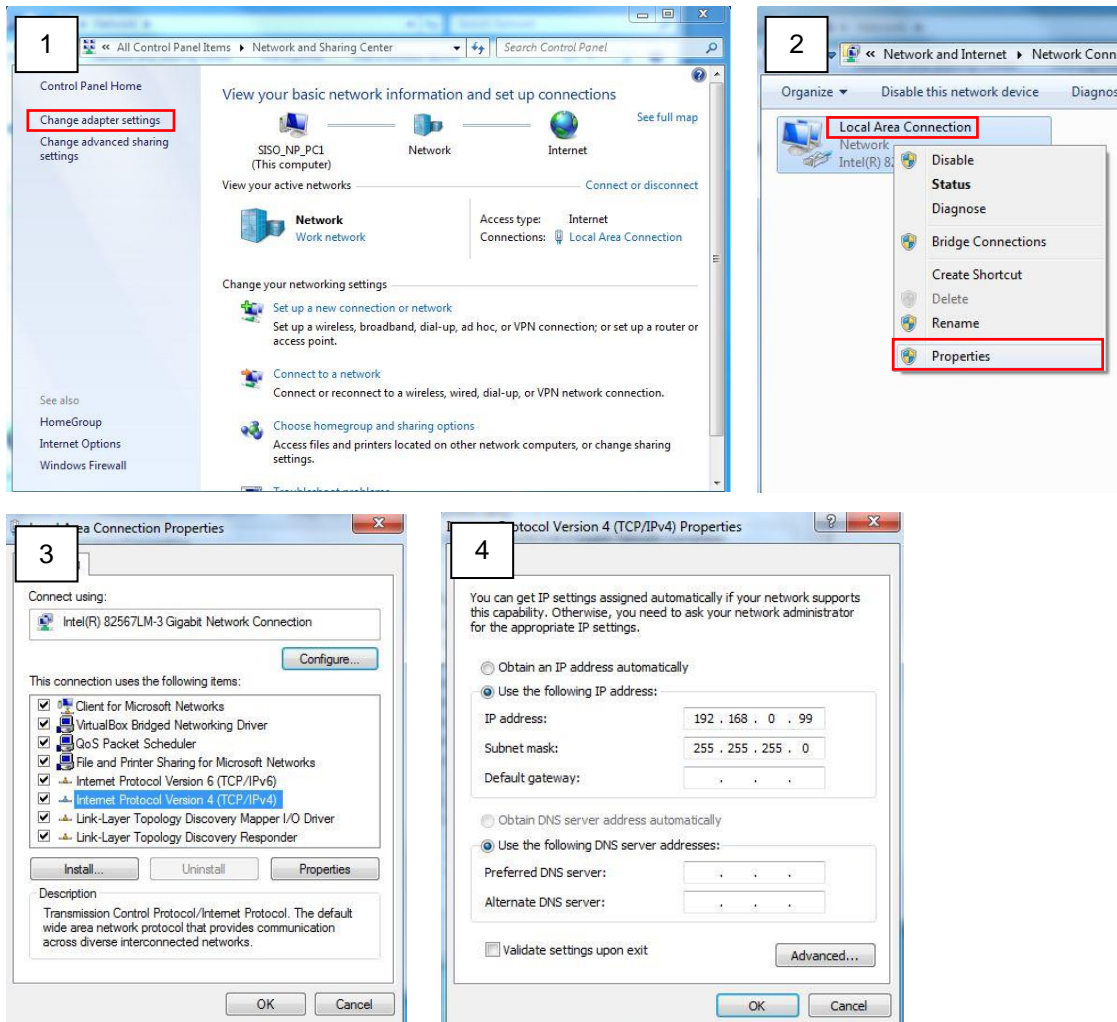
當攝影機插入網絡且沒有檢測到任何 DHCP 服務時，它會自動為自己指定一個默認 IP：

192.168.0.100

而默認通訊埠編號為 **80**。要訪問該攝影機，則必須配置 PC 的 IP 位址，以匹配攝影機的網段。

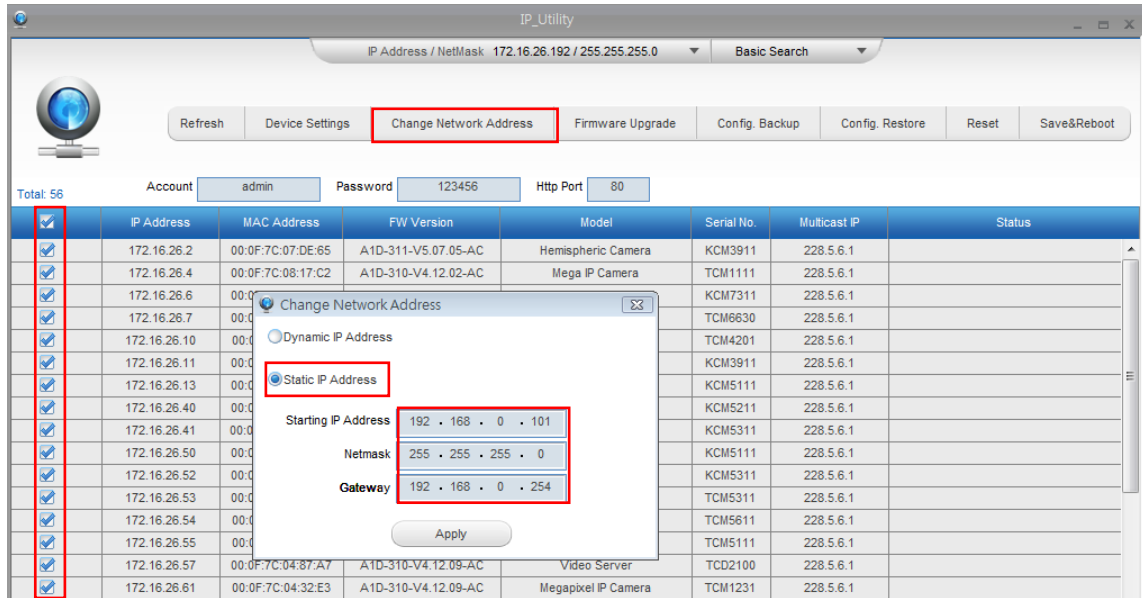
手動調整 PC 的 IP 位址:

在下面的例子中，基於 Windows 7，我們將 IP 位址配置為 **192.168.0.99**，子網路遮罩設置為 **255.255.255.0**，步驟如下：



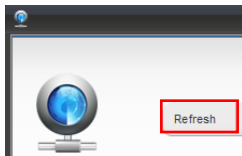
手動調整多台攝影機的 IP 位址:

如果在同一區域網路中使用的攝影機不止一個，並且沒有 DHCP 服務器為每個攝影機指定唯一的 IP 位址，則所有攝影機的初始 IP 位址為 **192.168.0.100**，而這是網路設備不正確的情況，因為所有 IP 位址必須彼此不同。指定攝影機 IP 位址最簡單的方法是使用 **IP 實用工具**：



透過上面顯示的步驟，所有攝影機會具有唯一的 IP 位址，從 **192.168.0.101** 開始。如果選擇了 20 個攝影機，則最後一個攝影機就會是 IP **192.168.0.120**。

稍後，透過按 IP 實用程序的“刷新”按鈕，您將能夠看到具有新 IP 位址的攝影機列表。



請注意，也可以使用 Web 瀏覽器手動更改 IP 位址。在這種情況下，請一次只插入一個攝影機，並在插入下一個攝影機之前使用 Web 瀏覽器更改其 IP 位址，如此一來，Web 瀏覽器才不會混淆兩個同時具有相同 IP 位址的裝置。

訪問攝影機

既然攝影機和 PC 都具有其唯一的 IP 位址，並且處於相同的網段下，則可以使用 PC 的 Web 瀏覽器訪問攝影機。

你可以使用 **Microsoft Internet Explorer** 訪問攝影機。

功能	Internet Explorer
直播視頻	Yes
實時視頻區似可調整大小	Yes
PTZ 控制	Yes
捕獲快照	Yes
基於視頻覆蓋的配置（動作檢測區域、隱私遮罩區域）	Yes
所有其他配置	Yes

當使用 Internet Explorer 瀏覽器時，用於視頻流管理的 ActiveX 控制元件將直接從攝影機下載

- 用戶只需在提示時接受使用此類控制元件。在這種情況下，不需要安裝其他第三方實用程序。

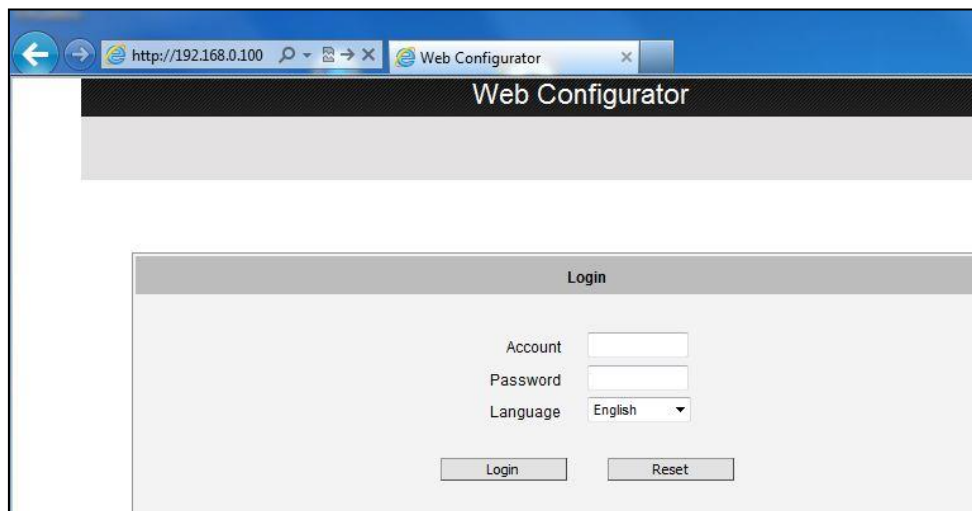
本手冊中的示例是基於 Internet Explorer 瀏覽器，以便涵蓋攝影機的所有功能。

假設攝影機的 IP 位址為 **192.168.0.100**，打開 Web 瀏覽器，在 Web 瀏覽器位址欄中輸入以下位址即可訪問：

http://192.168.0.100

成功連接到攝影機後，名為 **Web Configurator** 的用戶界面將與登錄頁面一起顯示。

IP 位址後面沒有添加 HTTP 連接埠號碼，因為攝影機默認的 HTTP 埠號是 80，為了方便，可以從位址中省略。



當你登錄時，將會要求你設置密碼。請按照螢幕上的說明繼續。



Copyright © 2019, ACTi Corporation All Rights Reserved

7F, No. 1, Alley 20, Lane 407, Sec. 2, Ti-Ding Blvd., Neihu District, Taipei, Taiwan 114, R.O.C.

TEL : +886-2-2656-2588 FAX : +886-2-2656-2599

Email: sales@acti.com